



บริษัท คิงส์แมน ซี.เอ็ม.ที.ไอ. จำกัด (มหาชน)

## นโยบายการให้หรือรับของขวัญ การเลี้ยงรับรอง และการบริจาค

## วัตถุประสงค์

เพื่อให้ผู้บริหาร และพนักงานของบริษัท คิงส์แมน ซี.เอ็ม.ที.ไอ. จำกัด (มหาชน) มีความเข้าใจเกี่ยวกับนโยบาย ในการที่จะให้หรือรับของขวัญ การเลี้ยงรับรอง ตลอดจนทั้งการบริจาคต่างๆ รวมทั้งได้เข้าใจขอบเขต หลักเกณฑ์ต่างๆเพื่อนำไปปฏิบัติให้ถูกต้อง เหมาะสม ในการเบิกจ่ายค่าของขวัญ การเลี้ยงรับรอง และการร่วมกิจกรรมสังสรรค์การ รวมทั้งการบริจาคเงินและสิ่งของต่างๆ

## ขอบเขต

นโยบายนี้ครอบคลุมถึงการให้หรือรับของขวัญ การเลี้ยงรับรอง และการร่วมกิจกรรมสังสรรค์การต่างๆ รวมทั้งการบริจาคเงินและสิ่งของกับผู้ที่เกี่ยวข้องทุกรูปแบบ ไม่ว่าจะเกี่ยวข้องกับธุรกิจต่างๆของบริษัท หรือเพื่อการกุศล หรืออื่นใดที่เกี่ยวข้องทั้งหมด

## คำนิยาม

ของขวัญ	หมายถึง สิ่งของใดๆที่ให้แก่กันในโอกาสต่างๆตามธรรมเนียม ประเพณี หรือวัฒนธรรม ที่ให้แก่ตามมารยาทที่ปฏิบัติกันในสังคมที่มีมูลค่าทางการเงิน หรือสิ่งที่ใช้แทนเงินสด สิ่งที่ใช้แลกเปลี่ยนสินค้าหรือบริการต่างๆได้
การเลี้ยงรับรอง	หมายถึง การเลี้ยงอาหาร เครื่องดื่ม หรือการบริการใดๆ ไม่ว่าจะเป็นการแสดง การกีฬา หรือกิจกรรมสังสรรค์การต่างๆด้วย
การบริจาค	หมายถึง การให้เงินหรือสิ่งของในรูปแบบใดๆก็ตามกับบุคคล องค์กรของ รัฐ นิติบุคคล องค์กรต่างๆ ไม่ว่าจะเป็้องค์กรเอกชน รัฐวิสาหกิจ หรือมูลนิธิต่างๆ
ผู้บริหาร	หมายถึง ผู้ที่มีตำแหน่งงานในระดับจัดการตั้งแต่ผู้อำนวยการฝ่ายขึ้นไป
พนักงาน	หมายถึง บุคคลหรือลูกจ้างที่บริษัทจ้างให้ทำงานกับบริษัท อันประกอบด้วย พนักงาน เตือน รายวัน หรือพนักงานชั่วคราวที่มีกำหนดการจ้างและสิ้นสุดการจ้างที่แน่นอน

บุคคลที่เกี่ยวข้อง หมายถึง ผู้ที่มีพันธกิจกับบริษัทไม่ว่าจะเป็น คู่ค้า ลูกค้า ผู้ให้บริการต่างๆ เป็นต้น

### ผู้ที่ต้องปฏิบัติตามนโยบาย

ผู้บริหาร พนักงาน และบุคคลที่เกี่ยวข้องกับการปฏิบัติงานให้บริษัทฯ ไม่ว่าจะเรียกชื่ออย่างไรก็ตาม เช่น พนักงานชั่วคราว ผู้รับเหมาค่าแรง ผู้รับเหมาช่วง ตลอดจนบุคคลอื่นใดที่เกี่ยวข้องทั้งในรูปแบบบุคคลธรรมดา หรือองค์กรก็ตาม

### ผู้กำกับดูแลนโยบาย

นโยบายนี้ให้อำนาจคณะทำงานต่อต้านคอร์รัปชันและตรวจสอบภายใน เป็นผู้ติดตามและประเมินผล และให้บทลงโทษทุกๆ 2 ปี โดยรายงานต่อกรรมการผู้จัดการ

### หลักทั่วไป

1. ผู้บริหาร พนักงาน ต้องหลีกเลี่ยงที่จะให้หรือรับของขวัญ และการเลี้ยงรับรองจากลูกค้า คู่ค้า ผู้รับเหมา หรือผู้ที่เกี่ยวข้องทางธุรกิจ
2. ในกรณีที่ไม่สามารถหลีกเลี่ยงได้ ผู้บริหาร พนักงาน จะต้องปฏิบัติตามนโยบายของบริษัท เรื่อง การให้หรือรับของขวัญ การเลี้ยงรับรอง และการบริจาค โดยการให้หรือรับนั้นต้องไม่ฝ่าฝืนกฎหมาย เข้าข่ายติดสินบน หรือสนับสนุนกิจกรรมทางการเมือง
3. การบริจาค ในกรณีที่หลีกเลี่ยงไม่ได้ ต้องเป็นการบริจาคให้กับบุคคล หน่วยงาน องค์กรที่ถูกต้องตามกฎหมาย
4. ห้ามเรียกรับ หรือกระทำการใดๆที่สื่อไปในทางที่จะทำให้ลูกค้า คู่ค้า หรือผู้ที่เกี่ยวข้องเข้าใจว่า จะต้องให้ของขวัญทุกรูปแบบ
5. ห้ามรับ หรือให้ของขวัญกับผู้ที่เกี่ยวข้อง ไม่ว่าจะ是客户 คู่ค้าหรือผู้อื่นใด ในรูปแบบของเงินสด หรือสิ่งอื่นที่สามารถแลกเปลี่ยนเป็นเงินสดได้ทุกกรณี
6. การให้หรือรับของขวัญ

- กรณีรับให้นำส่งส่วนกลาง ฝ่ายทรัพยากรมนุษย์/ธุรการ จากนั้นผู้จัดการฝ่ายทรัพยากรมนุษย์/ธุรการหรือผู้ที่ได้รับมอบหมายรวบรวมของขวัญที่ได้รับมา เสนอกรรมการบริหารผู้กำกับดูแล เพื่อพิจารณาเป็นการกุศลตามความเหมาะสม กรณีที่เป็นของเน่าเสียได้ง่าย เช่น อาหาร ขนม หรือของสด ให้ส่งคืนฝ่ายนั้นๆ เพื่อแจกจ่ายภายในหน่วยงาน
- กรณีให้ ต้องได้รับการอนุมัติการให้จากผู้จัดการฝ่าย หากมีมูลค่าเกิน 5,000 บาท (ห้าพันบาท) ต้องได้รับการอนุมัติจากกรรมการบริหารที่กำกับดูแล และต้องปฏิบัติตามขั้นตอนการจัดซื้อหรือการเบิกเงินของบริษัทฯ อย่างเคร่งครัด

### การเลี้ยงรับรอง

1. กรณีที่ต้องรับหรือต้องเลี้ยงรับรอง ผู้ที่รับเลี้ยงหรือผู้ที่เป็นตัวแทนในการเลี้ยงห้ามรับหรือเลี้ยงหากเข้าประเด็นนี้
  - ก. ขัดกับระเบียบข้อบังคับหรือคำสั่งหรือนโยบายของบริษัทฯ หรือขัดกับกฎหมายทุกกรณี
  - ข. เข้าข่ายการทุจริตหรือติดสินบน (สร้างอิทธิพลในการตัดสินใจทางธุรกิจ)
  - ค. นุหรานหรือสินเปลื้อง หรือสนับสนุนกิจกรรมทางการเมือง ก่อให้เกิดความเสื่อมเสียชื่อเสียงของบริษัทฯ
  - ง. เข้าข่ายลามก อนาจาร
  - จ. ในการดังกล่าว ตัวแทนของผู้เลี้ยงและผู้รับเลี้ยงจะต้องอยู่ร่วมจนจบในการเลี้ยงนั้นๆ
2. การรับเลี้ยงหรือเลี้ยงรับรองนั้นตัวแทนต้องมีตำแหน่งไม่ต่ำกว่าผู้จัดการส่วนขึ้นไป
3. การเลี้ยงที่มีมูลค่าเกิน 5,000 บาท (ห้าพันบาท) จะต้องได้รับการอนุมัติจากกรรมการบริหารที่กำกับสายงานอยู่ทุกครั้ง

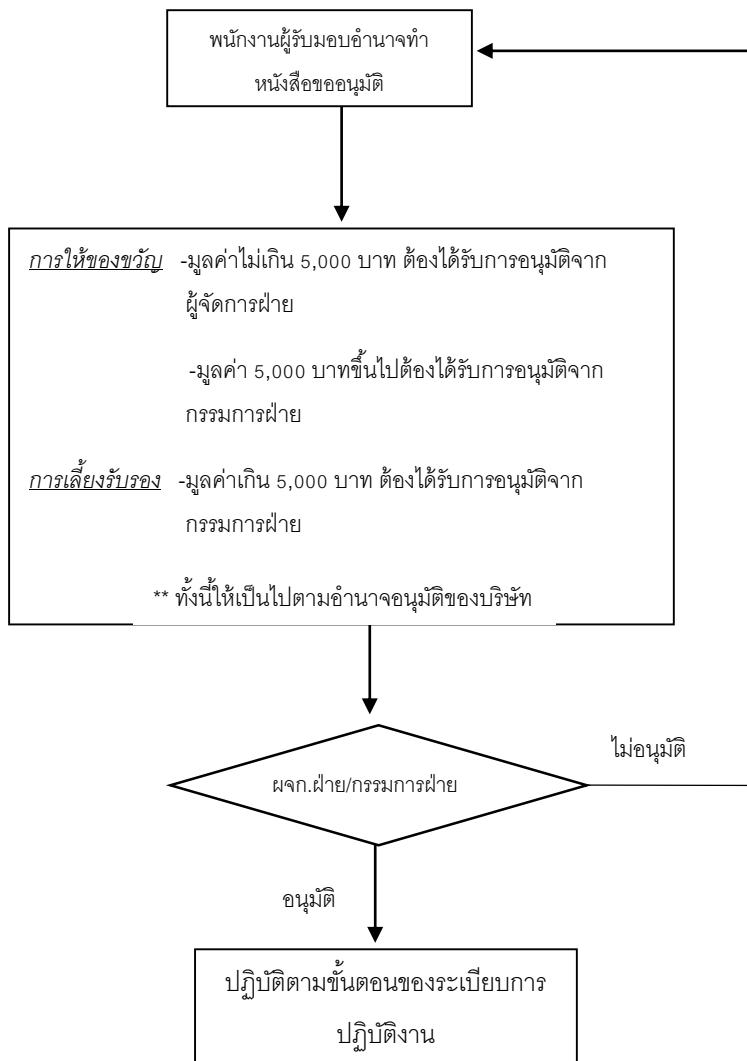
### การบริจาค

การบริจาคต้องบริจาคในนามของบริษัทเท่านั้น ไม่ว่าจะเป็นการบริจาคเพื่อการกุศลหรือการบริจาคเพื่อสังคม ห้ามบริจาคให้บุคคล นิติบุคคล องค์กร หรือหน่วยงานใดๆ ดังนี้

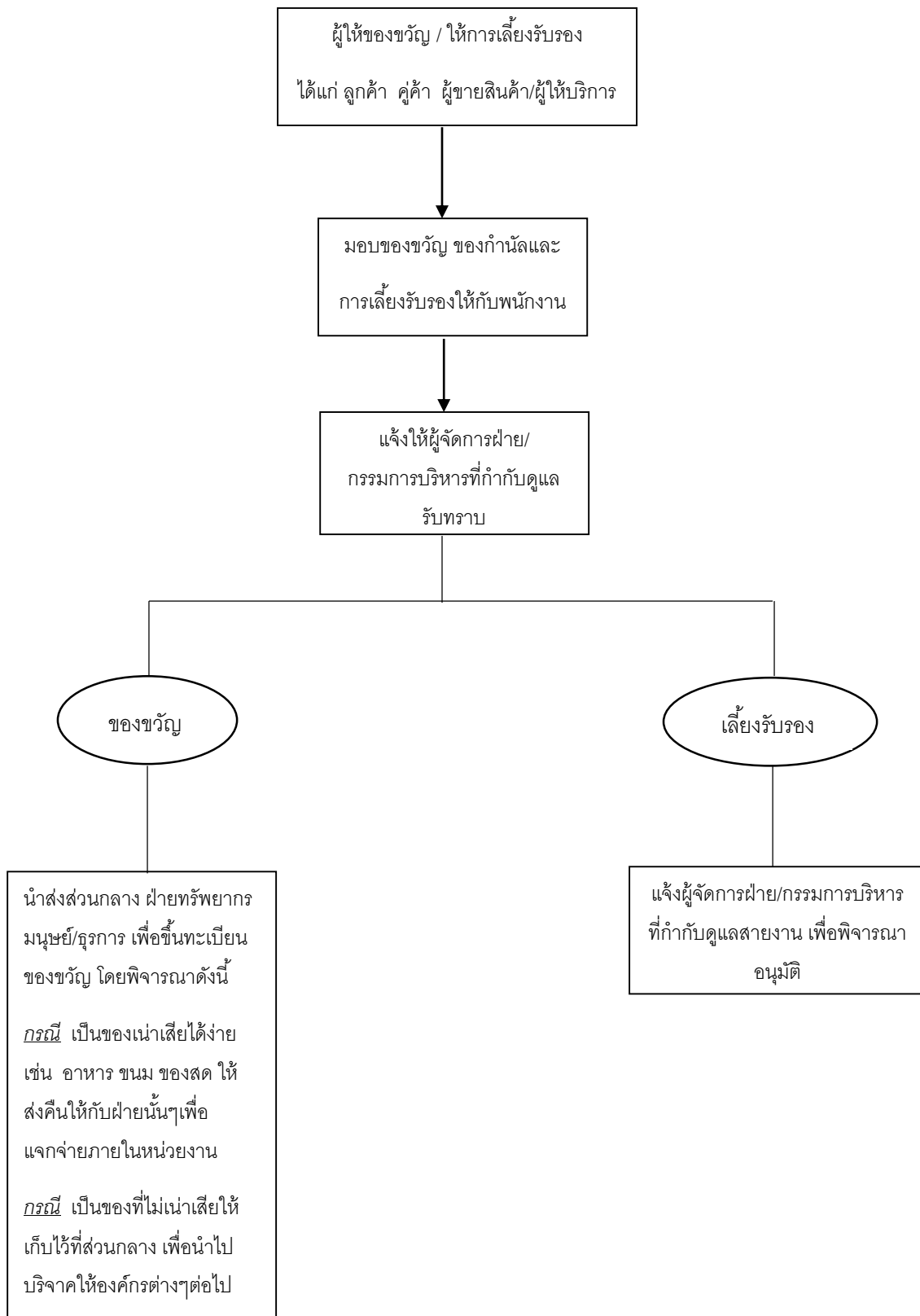
- ก. เป็นการสนับสนุนการเมือง พรรคการเมือง หรือกิจกรรมแอบแฝงทางการเมือง

- ข. บุคคล นิติบุคคล องค์กร หรือหน่วยงานที่ไม่ถูกต้องตามกฎหมาย
- ค. มีเจตนาไม่สุจริตเพื่อหวังผลใดๆ แม้ว่าจะเป็นผลทางธุรกิจของบริษัทก็ตาม
- ง. ผู้ที่จะเป็นตัวแทนในการบริจาคได้ต้องมีตำแหน่งผู้จัดการขึ้นไป หากกรณีต้องบริจาคเงินหรือสิ่งของที่มีมูลค่าเกิน 5,000 บาท (ห้าพันบาท) ขึ้นไป ต้องได้รับอนุมัติจากกรรมการบริหารที่กำกับดูแลสายงานเสมอ
- จ. การเบิกเงินหรือจัดซื้อสิ่งของต้องปฏิบัติตามระเบียบของบริษัทอย่างเคร่งครัด

### ขั้นตอนการให้ของขวัญ การเลี้ยงรับรอง และการบริจาค



## ขั้นตอนการรับของขวัญ การรับเลี้ยงรับรอง



นโยบายฉบับนี้ให้มีผลบังคับใช้ตั้งแต่วันที่ประกาศเป็นต้นไป

ประกาศ ณ วันที่ 8 เมษายน 2559



(นายชยวัฒน์ พิเศษสิทธิ)

ประธานกรรมการ